

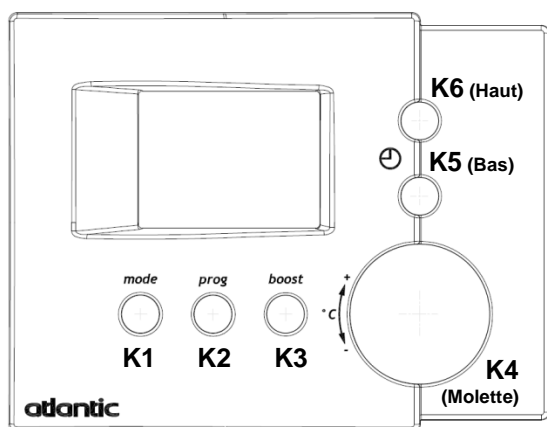
Notice d'utilisation

Sonde d'ambiance – UA55

Appareil d'ambiance filaire pour programmation hebdomadaire

Caractéristiques principales

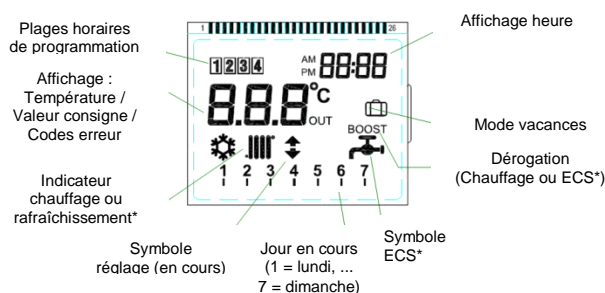
- Affichage de l'heure et de la température ambiante.
- Sélection du fonctionnement chauffage ou rafraîchissement*.
- Mode programmation hebdomadaire (chauffage – rafraîchissement*).
- Mode automatique ou permanent.
- Fonction de dérogation "BOOST".
- Activation du mode vacances.



Interface utilisateur

La sonde d'ambiance est équipée de 5 touches de fonction, d'une molette (avec bouton) et d'un écran LCD alpha-numérique.

Description de l'affichage :



Lorsqu'il y a une demande de chauffage (ou rafraîchissement*), le pictogramme radiateur (ou flocon*) clignote.

Réglage Heure & Jour – Boutons Haut (K6) / Bas (K5)

Pour entrer dans le menu de réglage de l'heure et du jour, appuyer sur le bouton Haut (K6) ou sur le bouton Bas (K5).

Pour régler l'heure :

- Pour augmenter / diminuer les heures et les minutes, appuyer sur les touches Haut (K6) ou Bas (K5). Appuyer et maintenir la touche pour accélérer le réglage.

Pour régler le jour de la semaine :

- Pour accéder au réglage du jour (1 : Lundi, ..., 7 : dimanche), appuyer sur le bouton **prog** (K2).
- Pour modifier la sélection du jour, appuyer sur les boutons Haut (K6) ou Bas (K5).

Pour enregistrer les données, appuyer sur la molette (K4).

Sélection du mode - Bouton *mode* (K1)

Un appui "bref" sur le bouton *mode* (K1) (moins de 3 secondes), permet de naviguer et de choisir entre les options suivantes :

- **Mode automatique** (température définie selon le programme horaire).
- **Mode permanent** (température fixe et permanente).
- **Mode vacances** (température définie pour un nombre de jours spécifié).
- **Mode veille** (chauffage / rafraîchissement* : à l'arrêt).

Un appui "long" sur le bouton *mode* (K1) (plus de 3 secondes), permet de choisir entre chauffage ou rafraîchissement*.

L'état en cours est indiqué par le pictogramme radiateur (chauffage) ou flocon de neige (rafraîchissement*).

Mode Auto

Les phases de programme horaire sont indiquées sur l'écran (la plage de fonctionnement en cours est encadrée sur l'écran), l'appareil suit le programme horaire défini dans le § menu prog.

Mode permanent

Aucune plage de programme horaire n'est indiquée sur l'écran, l'appareil suit la température réglée avec la molette (K4). En tournant la molette, la température souhaitée s'affiche. Pour la modifier, appuyer sur la molette, lorsque les chiffres clignotent, tourner la molette et cliquer pour confirmer le réglage.

Mode vacances

Le pictogramme vacances (la valise) est affiché sur l'écran, l'appareil suit une température réduite pour un nombre de jours spécifié (chauffage uniquement). Le réglage de la consigne peut être modifié de la même manière qu'en mode permanent. Le nombre de jours restant est représenté en haut à droite de l'écran. Il peut être augmenté ou diminué avec les boutons Haut (K6) ou Bas (K5).

Mode veille

Seule l'heure est affichée. Le chauffage (ou le rafraîchissement*) est à l'arrêt.

Menu Prog – Bouton *prog* (K2)

La sonde d'ambiance permet une programmation horaire comprenant 4 phases de réglage (au maximum) par jour. Chaque phase est définie par un horaire de démarrage et une température d'ambiance.

Au moins une phase doit être activée.

Paramétrage d'une phase de programmation horaire :

- Pour entrer dans le menu "réglage du programme", appuyer sur le bouton **prog** (K2).
- Régler la température ambiante désirée en tournant la molette (K4).
- Régler l'heure de début en appuyant sur les boutons Haut / Bas (K6 et K5).

Remarque : L'heure de début de phase doit-être réglée :

- Au moins 5 min. après "l'heure de démarrage" de la phase précédente.
- Au moins 5 min. avant "l'heure de démarrage" de la phase suivante.

Pour paramétrer la phase suivante, appuyer 1 fois sur le bouton **prog** (K2).

Pour paramétrer le jour suivant (même phase), appuyer sur la molette (K4).

Un appui "long" sur la molette (K4) (plus de 3 secondes), permet de copier la phase de programmation horaire sur le jour suivant.

Pour activer ou désactiver la phase de programmation horaire en cours, utiliser le bouton **prog** (K2) (appui "long" : plus de 2 sec.). La phase de programmation horaire en cours est désactivée lorsque "-" s'affiche.

Lorsque le jour affiché est le n° 7 (dimanche), appuyer sur la molette (K4) pour accéder au jour suivant : n° 1 (lundi).

Pour quitter le "menu Prog" : appuyer sur *mode* (K1) (ou n'effectuer aucun réglage pendant plus d'une minute).

Fonctions de dérogation – Bouton *boost* (K3)

En appuyant sur le bouton *boost* (K3), il est possible d'accéder aux fonctions de dérogation.

- Appui court : dérogation chauffage (ou rafraîchissement*) activé.
- Appui long (> 3 sec) : boost ECS* activé.

Dérogation chauffage ou rafraîchissement* :

Lorsque la dérogation est activée, la température ambiante doit être réglée avec la molette (K4). Appuyer sur la molette (K4) pour confirmer.

En mode *Auto*, la dérogation s'arrête lorsque la phase de programmation horaire suivante commence.

En mode *permanent*, la dérogation fonctionne pendant 2 heures puis s'arrête.

Sur l'écran, le texte "BOOST" est affiché.

Boost ECS* :

Le ballon sanitaire est réchauffé pour atteindre la consigne confort.

Sur l'écran, le texte "BOOST" et le pictogramme robinet* sont affichés.

Écran d'informations – Bouton de la molette (K4)

L'écran d'informations est accessible en appuyant sur la molette (K4) ; en tournant la molette, il est possible d'accéder aux informations suivantes :

- Température extérieure.
- Température du circuit (chauffage / rafraîchissement*).
- Température du ballon sanitaire*.
- Réglage vacances : nombre de jours.
- Réglage vacances : température de vacances.

Pour modifier les réglages : appuyer une fois sur la molette (K4) (= le paramètre clignote), puis tourner la molette. Lorsque le paramètre est réglé, appuyer sur la molette pour valider.

Pour quitter l'écran d'informations : appuyer sur la touche *mode* (K1) ou si aucun réglage n'est effectué pendant plus de 30 secondes.

Visualisation de l'arrêt de l'appareil

Lorsque l'appareil est réglé sur "OFF", la sonde d'ambiance affiche également OFF. Le chauffage, le rafraîchissement*, et l'eau chaude sanitaire* sont à l'arrêt. L'annulation du réglage "OFF" ne peut être faite que sur l'interface de l'appareil.

Visualisation des alarmes

En cas d'alarme, la sonde d'ambiance affiche "Er" et le code d'erreur.

Er 331	Erreur de communication avec l'appareil	Vérifier le câblage de la sonde.
Er 366	Erreur sur le capteur de température de pièce de la sonde d'ambiance	Vérifier le composant.

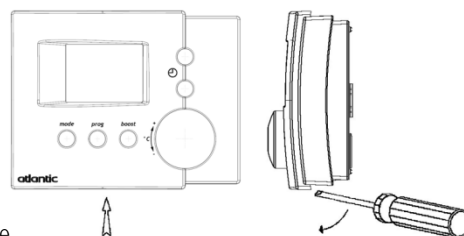
Pour toute autre erreur: se référer à la notice de référence de l'appareil. Pour réinitialiser l'affichage, appuyer sur le bouton *mode* (K1).

Installation et mise en service

Avant toute intervention, s'assurer que l'appareil de chauffage est éteint.

La sonde d'ambiance doit être reliée électriquement à l'appareil en la connectant avec un câble deux fils (sans polarité - 2x1mm² max - longueur maxi : 50 m).

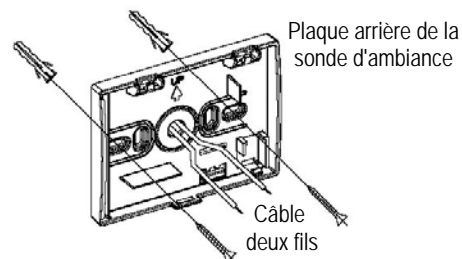
Pour accéder aux bornes à vis, retirer la sonde d'ambiance de sa plaque arrière avec un tournevis (voir figure - rotation horaire).



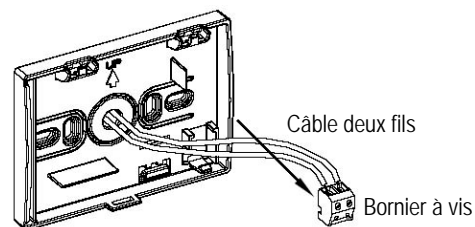
Vue de face

Fixer la plaque arrière de la sonde d'ambiance sur le mur en utilisant le jeu de vis de fixation standard (fourni avec le produit) : elle doit être installée de manière à être facilement accessible, loin de portes d'entrée, des fenêtres ou des sources de chaleur qui peuvent affecter la mesure de la température ambiante.

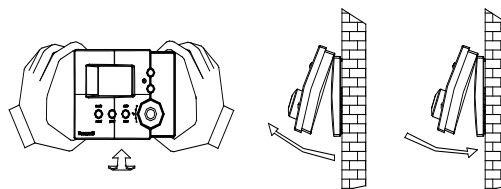
Prendre soin de laisser sortir les deux fils dans le trou central.



Brancher les deux fils sur le bornier à vis. Prendre soin que le câble suive un chemin différent de celui des câbles d'alimentation éventuels.



Replacer la sonde d'ambiance sur la plaque arrière. Pour retirer la sonde d'ambiance, une fois fixée au mur, retirer-la comme indiqué dans l'image ci-dessous.



À la fin de l'opération, rallumer l'appareil de chauffage.